



CRDSM 2016

Commentaire d'écoute correction

1)

Formation : guitare acoustique (2 guit. si on considère la densité harmonique, la superposition des lignes et le jeu des panoramiques dans le mix), basse électrique, batterie, sax. Alto ; voix parlée (français/ congolais), voix chantée(s) (congolais),

Tempo/Mouvement : Moderato ; 84 - 86 bpm

Métrique/Mesure : Binaire ; 2/4 ou 4/4

Ecriture :

- instrumentation par densité croissante
- ostinato/pattern/thème riff
- guitare(s) : harmonique/ lignes contrapuntiques
- basse élec : harmonique/mélodique
- sax : contrapuntique
- voix chantée : syllabique

Nuances : homogènes ; *mf*

Mode principal : Majeur

Ton principal : Do M

Modulations : aucune

Thème / Motif

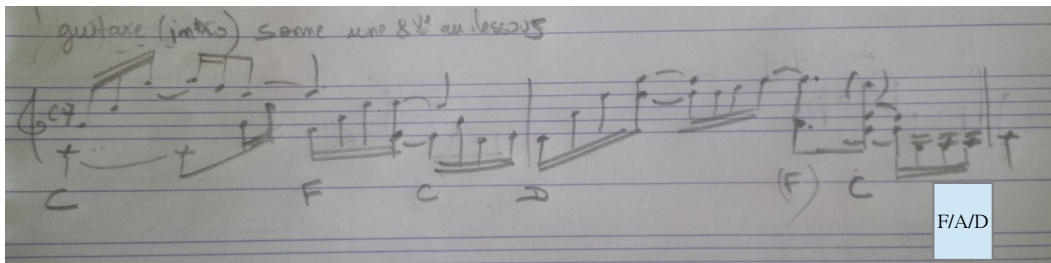
La structure harmonique repose uniquement sur le thème-riff joué à la guitare autour des accords DO / FA / RE / (LA)

Enchainements issus des accords I – IV – II – I => aspect plagal

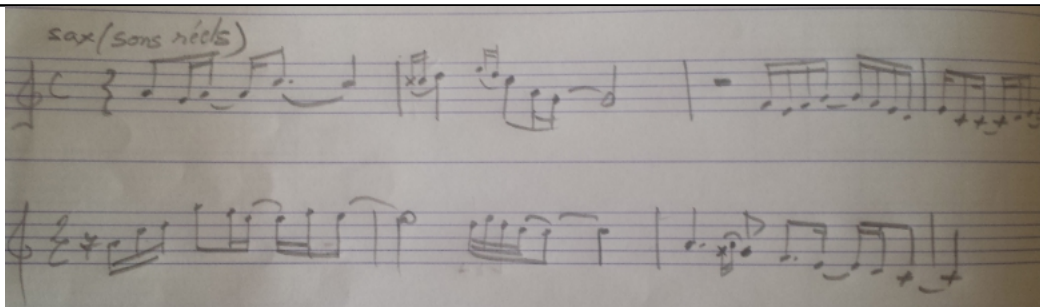
incipit du thème identifiable : 4te J asc. et 5te J asc.

Chronologie des motifs identifiables :

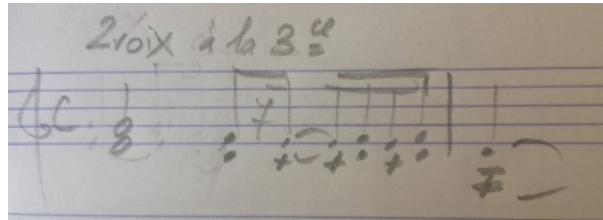
Guitare : motif du début * :



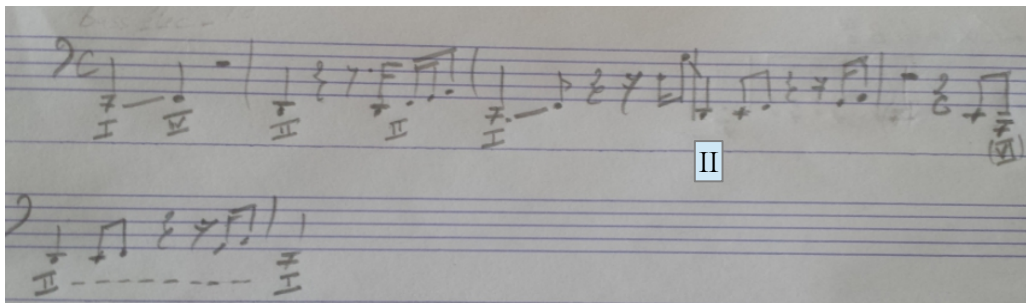
Motif au sax. (début de l'extrait) (dans l'esprit d'une improvisation)



Motif à 2 voix chantées ** :



Ligne de basse électrique très difficilement identifiable*** (sonne une 8ve au dessous) :



Plan / Forme :

L'ostinato mélodico-rythmique (pattern ou thème-riff) du début joué à la guitare sur 2x 2 mesures à 4 temps (ou 8 mes. à 2 temps) évolue vers une carrure de 4 mes. à 4 temps (ou 8 mes. à 2 temps) élargie à 2 mesures ***, mettant en évidence une forme cyclique.

(pour une métrique à 4)

Riff : 2x 2 mes * / 4 mes. / 6 mes.*** / 4 mes. / 6 mes.** / 4 mes. / 4 mes / 4 mes.

(ligne de basse
sous-jacente)

2 voix à la 3ce

Ambitus : voix chantée : 2 octaves (sol2- sol3)

sax : do3 à sol 4

guitare : sol1 à sol2

basse élec : les infra. étant difficiles à identifier, il semblerait néanmoins que ce soit une Extended Range Basse (basse à tessiture étendue) essentiellement autour de do0 à la0 (pic à sol2)

Tessitures : voix : alto (grave ; médium)

sax : médium/médium-aigu

guitare : médium

bass. Élec (5/6 cordes) : grave

Style : populaire congolais cosmopolite

Langage : tonal/ (enchaînement modal)



Epoque : XX ème siècle ; Mwasi est extrait du dernier album **Maitre d'École (Rumba na Rumba)** de l'artiste Papa Wemba sorti le 20 juin 2014 avant sa mort le 24 avril 2016.

Sphère géographique : Afrique, Afrique centrale (Congo)

Ecole : Rumba congolaise, ndombolo, world music

Compositeur ou groupe : Papa Wemba
Autre si besoin : autres compositeurs ayant participé à l'album : Yves N'Djock, Souzy Kaseya, Zola Tempo, Madou Kibambe

2)

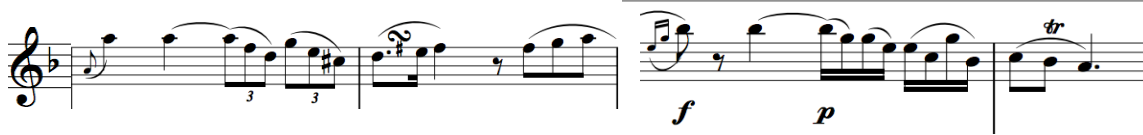
Formation : piano solo et orchestre classique (par 2) ; (bois : 1fl/ hautbois/ bassons ; cuivres : cors ; quintette à cordes)
Tempo/Mouvement : Andante
Métrique/Mesure : 4/4
<p>Ecriture :</p> <p>- piano : batterie d'accords plaqués** (jusqu'au thème en m) puis accords arpégés ***(fin de l'extrait) en triolets de croches (main gauche) / thème (main droite)</p> <div style="display: flex; justify-content: space-around; align-items: flex-start;"> <div style="text-align: center;"> <p>**</p>  </div> <div style="text-align: center;"> <p>***</p>  </div> </div> <p>- cordes : jeu en pizzicato (tutti) en homophonie (jusqu'à l'entrée du thème en m) puis en batterie de triolets de croches (pizz. uniquement aux violoncelles et c.basses)</p> <p>-bois : accords tenus en valeurs longues (structure harmonique) puis écriture plus contrapuntique (à partir du thème en m)</p> <p>- cors : notes tenues (8ve, 3ce, 5te)</p> <p>-----</p> <p>modes de jeu : pizz/ trille/ gruppetto</p>
Nuances : <i>p</i> / <i>fp</i> / <i>f</i>
Mode principal : Majeur
Ton principal : Fa M
Modulations : aux tons voisins (SibM/ thème 2 en Ré m/ Do M) : aux tons éloignés (Sol M/ emprunt Do m)

Thème / Motif (vous pouvez aussi utiliser la feuille de portée jointe):

début du thème en Fa M :



début du Thème en Ré m :



Plan / Forme :

- courte intro d'une mesure

- Thème 1 en Fa M

1 ère partie : Fa M par C. Pfte

2 ème partie : modulant (sib M puis retour en Fa par C. Pfte)

(soit 11 mes + 1 temps)

- transition (2 mes ; C/ pfte en Ré m)

- Thème 2 :

1 ère partie : Ré m puis / Fa M par cad. pfte / sol M par cad. pfte (V de V de Do)

2 ème partie : emprunt à do m sur ostinato mélodico-harmonique par transposition

3 ème partie : résolution en Do M par cad. évitée puis cad. pfte.

(soit 18 mes + 1 temps)

plan harmonique global : Fa M => C. Pfte Do M avec de nombreux contrastes (clair/obscur M/m)

Ambitus

piano (ambitus large) / bois (ambitus large) cors (serré : une 8ve max.) cordes (ambitus large avec gradation sur 3 registres grave/médium puis médium/ aigu / médium)

détail (très facultatif et improbable pour une analyse auditive en 3 écoutes...)

piano (m. d) : thème en Fa M => la 1 à ré 5 (soit un peu plus de 3 octaves)

: à partir du 2 ème thème => fa# à do 5)

(m.g) : thème en Fa M => de fa 2 à sib 3)

: à partir du 2 ème thème => do 1 à fa 3

bois (ambitus global) : thème Fa M (3 octaves de fa 2 à fa 5) / 2 ème th. ... fin (quasi 4 octaves de sol 1 à fa 5)

cors (sons réels) : ambitus global (10 ème ; fa 2 à la 3) ambitus max entre parties de cors (une 8ve)

cordes : ambitus entre parties extrêmes thème en Fa M (2 octaves) /

: à partir du th. en m : vcl et CB (12 ème : do 2 à sol 3)

: entre alti et v1 (≈ 2 octaves ½ : do 2 à lab 4)

<p>Tessitures : piano : thème (médium/médium-aigu) : accomp. (grave/ médium)</p> <p>bois (flûte : aigu/ hautbois : médium-aigu/ bassons : médium) cors : grave/médium 5tte à cordes : médium dans le thè 1 (v1 et 2) puis gradation dans l'aigu (thème 2) : grave/ médium (alto ; vcl) : grave/médium- aigu (C.basses)</p>
Style : classique
Langage : tonal
Epoque : classique
Sphère géographique : Autriche (concerto composé à Vienne en 1785)
Ecole : 1 ère école de Vienne
Compositeur ou groupe : W.A Mozart
Autre si besoin : accepter : Haydn/ Beethoven

3)

<p>Formation :</p> <ul style="list-style-type: none"> - 1 forme d'Aulos aigu (petite flûte) ou fischiott - 1 instrument à cordes pincées : barbiton, Kithara, phorminx ou lyre - 1 instrument de percussion : l'équivalent de notre tambour de basque (rhoptron ou Tympanon) - 2 voix : Soprano ; alto
Tempo/Mouvement : ≈ 50-52 bpm / Rallentando
Métrique/Mesure : sensation du ternaire ; impulsion à 3
<p>Ecriture</p> <ul style="list-style-type: none"> - monodique/ polyphonie 2 voix réelles - 2 pôles Sib / Fa / finale-teneur - Fondée sur une échelle mélodique descendante/ intervalle harmonique de 4te ; 3ce (l'équivalent de notre consonance mixte et imparfaite)/ quarte diatonique avec extrémités fixes *** (cf Ambitus) (2 notes intérieures mobiles par utilisation du ton, ½ ton et quelques inflexions au ¼ de ton) / port de voix descendant - modes de jeu : glissando/ port de voix/ trémolo (rhoptron) - ostinato rythmique (ritournelle ; refrain) sur le mètre « crétique » : longue-brève longue (et non dactyle comme énoncé une fois dans les paroles)
Nuances : homogènes/ mf

Mode principal : alternance entre lydien et phrygien (modes grecs) ; finale Sib ; teneur Fa / 4te diatonique descendante entre Sib et Fa

Ton principal : /

Modulations :
changement de tétracorde fa-mib-réb-do

Thème / Motif (vous pouvez aussi utiliser la feuille de portée jointe):

autour de 2 tétracordes

Sib-La-Sol-Fa

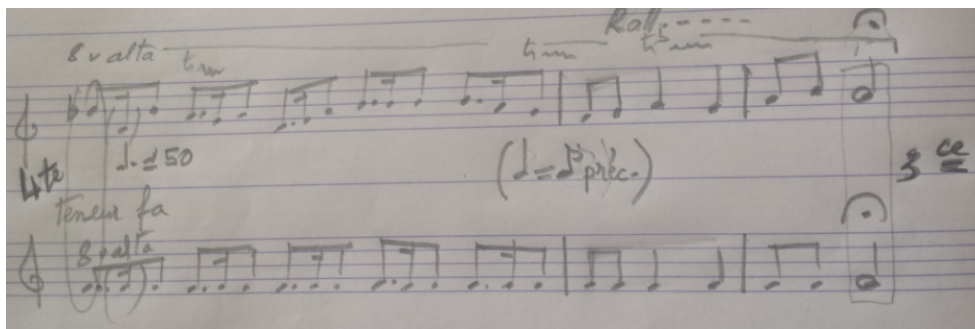
Sib-Lab-Sol-Fa

un hexacorde (en 2 sauts) : Réb-do-sib - lab-sol-fa

un pentacorde : Fa-mib-réb-do-sib (5ème partie)



Ritournelle/Refrain (teneur fa/ pôle sib ou finale) 1 ère partie



Plan / Forme : forme rondo sous-jacente

1 ère partie A : ritournelle à 2 flûtes (**Sib-Fa**) + coda

2 ème partie B solo de barbiton

3 ème partie A + 1 voix chantée

4 ème partie tutti à 2 voix ; C blocage sur l'intervalle de 4te J aux flûtes

5 ème partie : C' solo voix + coda de A

coda : ostinato sur la 4te sib-fa (flûtes)/ élément vocal issu de C "

unisson/octave final sur **Sib** (vocal et instrumental)

Ambitus :

- global de l'extrait : 2 tétracordes desc. *** **sib-la-sol-fa / fa-mib-réb-do**
lab

- par parties : réduit (4te/ 6te)

- fischiott: blocage sur la 4te

- voix chantées : à l'unisson/ ambitus de ligne entre les voix : 6te m (réb 4 à fa 3) ; 6te M (fa 4 à lab 3)

Tessitures

Fischiot : aigu

soprano : médium-aigu / alto : médium

barbiton : grave

Style : monodique/ polyphonie 2 voix

Langage : échelle essentiellement diatonique / quelques $\frac{1}{4}$ de ton

Epoque : Antiquité - période classique (VI -V – ou IV s. av J.C)

Sphère géographique : Grèce

Ecole : poètes musiciens tels Pindare ; Stésichore

Compositeur ou groupe : auteur de la poésie lyrique : Anacréon (-550 – 464)/

Autre si besoin :